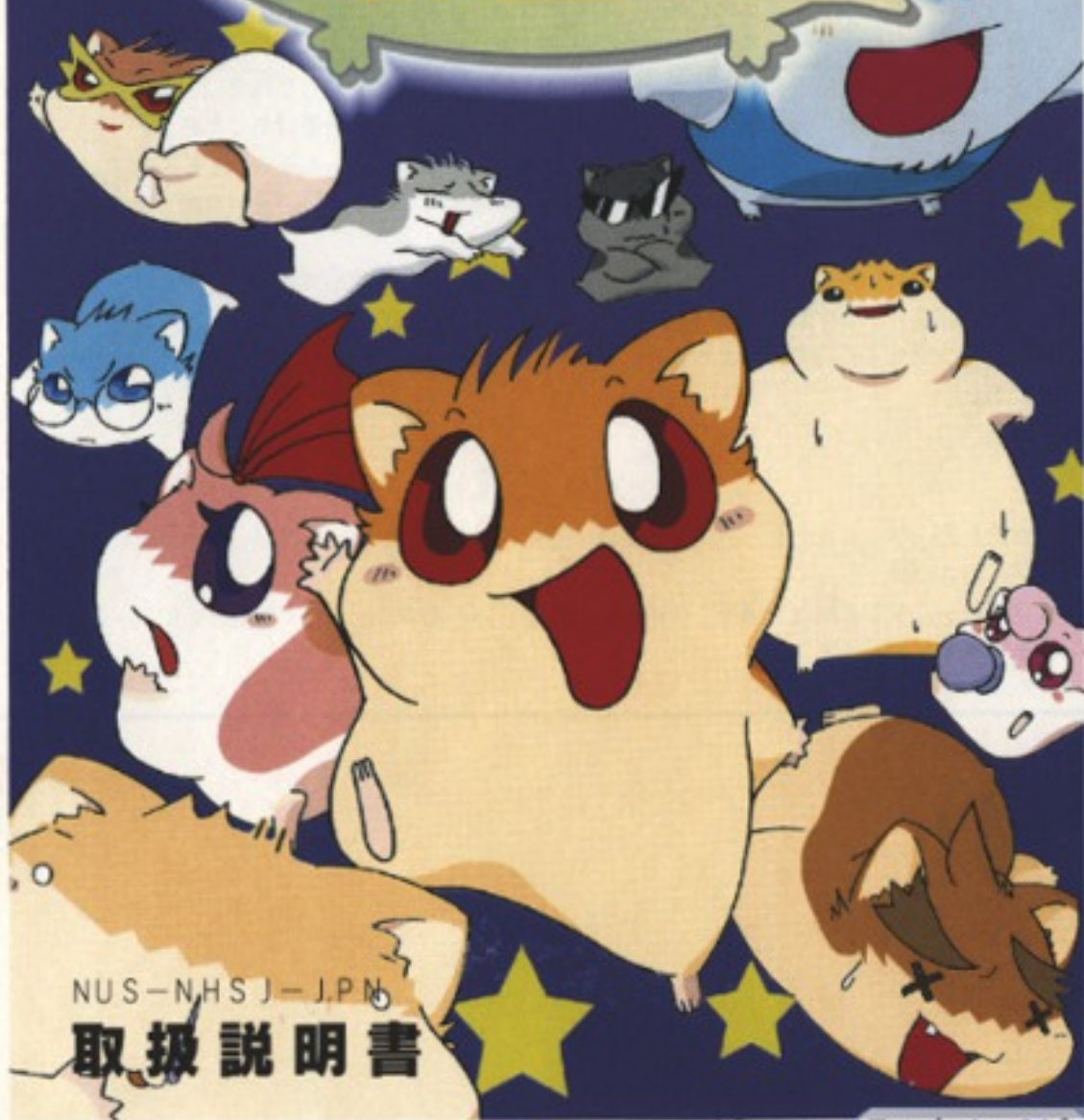


<http://www.emulation64.fr>



ポケレ
ポケットベストシリーズ

ハムスター ものがたり ロケオン 物語 64™



NUS-NHSJ-JPN
取扱説明書

Emulation64.fr

EMULATION64.FR

NINTENDO 64 コントローラについて

NINTENDO 64 コントローラを使用する上で、次のことに注意してください。

3Dスティックの機能

この3Dスティックは、スティックの傾斜角度と方向を読み取ることにより、微妙な操作ができるアナログ方式のスティックです。そのため、従来の十字キーでは表現しにくかったキャラクターなどの微妙な動きも可能になります。

*** NINTENDO64本体の電源スイッチを入れる時に、コントローラの3Dスティックの部分に触らないでください。**

* 本体の電源スイッチが入った時の、3Dスティックの位置を「ニュートラルポジション」と呼びます。



この時に、3Dスティックが傾いている場合（左上の図）、傾いた状態が「ニュートラルポジション」と設定されます。このようにニュートラルポジションの位置がズレた状態では、3Dスティックが正常に操作できなくなります。



正しいニュートラルポジションの位置（左下の図）に修正する場合、次の操作をしてください。

3Dスティックから指を離し、LトリガーボタンとRトリガーボタンを押しながらスタートボタンを押してください。
(再設定機能)

* 3Dスティック内部に液体や異物を入れないでください。故障の原因となります。もし誤って入った場合は、お買い上げ店にご相談ください。

* 3Dスティックの使用方法については、操作説明のページおよび付属の操作一覧表をご覧ください。



ようこそハムスターワールドへ

君の家の近所にある小さな森。
その森で一番大きな木の穴をのぞきこむと、どこまでも下に
続いているだろう？勇気を出して降りていくんだ。

しばらく降りるとだんだん穴が横向きになってくるはず。
ひんやり冷たい地下トンネルを抜ければ、そこはもうハムスターワールド。
そこでは不思議な愛らしいハムスター達が楽しく暮らしているんだ。

ほら、耳をすませばハム夫君達の話し声や
笑い声が聞こえてくるだろう？

君の知らない世界がここにはあるんだよ。
ある日、主人公の少年公也は、不思議な老人と出会う....



もくじ

ゲームのスタート.....	3	オプション.....	12
基本操作.....	3	大会.....	12
がんさつ.....	5	パーティーモード.....	14
ハムスター.....	9	お悩み解消！Q&Aコーナー.....	15
カレンダー.....	10	ハムずかん.....	16
ショップ.....	11	ハムスターネット.....	16
いれがえ.....	12	主な登場人物.....	17
次の選へ.....	12	ハムスタータイプ紹介.....	18

セーブ、ロードとは

ゲームの内容をセーブ、ロードするにはコントローラパック（別売り）が必要です。

セーブ：ゲームの続きから遊ぶために、ゲーム内容をコントローラパックに記録・保存することです。

ロード：前の続きからプレイするために、コントローラパックから記録データを持ち込むことです。

データのロード、セーブ中はコントローラパックやコントローラの抜き差し、電源ボタン、リセットボタンを押したりしないでください。データが壊れる場合があります。

※パッケージ、取扱説明書中の内容、イラスト等は発売中のものです。一部製品版と異なる場合がありますので、あらかじめご了承ください。

※「ハムスター物語64」はハムスターの育成をゲームにしたもので実際のハムスターの飼育とは異なる場合があります。Emulation64.fr

ゲームのスタート

■はじめに

"NINTENDO64" にカセットロムをセットし電源を入れてください。しばらくするとタイトル画面が表示されます。タイトル画面でスタートボタンを押すとスタートメニューが表示されます。

■スタートメニュー

- はじめから : オープニングからゲームを始めます。
 つづきから : コントローラバックにセーブされたデータをロードして、続きから始めます。
 パーティモード : 2人でハムスターレースで遊んだり、ハムスターの占いに相性度や恋愛度を占ってもらえます。



■主人公やハムスターの名前の登録

入力したい文字に十字キーでカーソルをあわせAボタンで決定します。Bボタンで文字を消します。入力できる文字は、画面下の“ひらがな”、“カタカナ”、“英字数字”にカーソルをあわせてAボタンを押すことで、切り替えることができます。



基本操作



十字キー：カーソルの移動 Aボタン：決定 Bボタン：キャンセル

ボタン	部屋	飼育ケース (観察時)	飼育ケース (コマンド選択時)
A	コマンドの決定	育成カーソルの使用	コマンドの決定
B	キャンセル	育成カーソルの表示切り替え	キャンセル
C	使用しません	コマンドウインドウの表示切り替え	使用しません

部屋画面

ハムスターのケース
(1ブロックが1ケース)



日付 所持金額

画面は開発中のものです。画面右側のパラメーターは実際のゲームでは表示されません。(取組内の全写真同様。)

- かんさつ : ハムスターの観察ができます。
- ショップ : ハムスター専門ショップへいきます。
- カレンダー : 大会のスケジュールを確認します。
- ハムネット : ハムネットへ接続します。
- いれかえ : ハムスターの居場所を入れかえます。
- 次の週へ : 次の週へ進みます。
- オプション : セーブ・ロードのデータ管理、又は図鑑や思い出を見ることができます。

十字キーで項目にカーソルを合わせ、Aボタンで決定します。また、画面右のブロックはハムスターのケースで、4匹まで飼うことができます。それぞれハムスターと名前が表示されています。所持金は始めは1,500円で最大999,900円までためることができます。(それ以上は増えません。)

基本的なゲームの流れ(上から順に)

観察 ハムスターのお世話をしたり、ふれあったりできる場所です。いろいろな子の性格をちゃんと理解して、育ててあげてください。どんな子に育つかは、あなたの飼育にかかっていますよ。注意：エサ数だけは必ずチェックしましょう。エサを何日も食べなかつたら、飢えて悲しい結果になってしまいますよ。

ショップ 育成に必要なものはここで売っています。又、お店のおじさんから育成のアドバイスも聞けたりするので、買う物がなくても定期的に出かけてみてください。注意：買った商品の返品はきかないので、まず、先に十分な量のエサを買っておきましょう。

次の週へ 今日のお世話が終了したら、今週の育て方を決定して“次の週へ”を選択してゲームを進めましょう。今週の育成結果が表示されますので、来週の育て方のめやすにしましょう。毎月、おかあさんから1000円のお小遣いがもらえます。

病院 ハムスターの病気やケガを治してくれます。体調が悪いと病気やケガが起こりやすくなります。もし病気になってしまったら、迷わずここに連れて行ってあげてください。注意：病気やケガはいくら体調を気をつけていても起きる時には起きてしまうものです。お金が手に入ったからといって全て使ってしまうのではなく、治療費(大人1,000円、子供500円)ぐらいはちゃんと残しておきましょう。

大会登録 毎週、ハムスターの大会が開かれています。大人になったハムスターは、ショップで出場登録しておけば参加することができますが、大会にはランクづけがされており、ショップにつれていったハムスターがそのランクに達していないと登録することができません。注意：登録は4週間前から1週間前まで受け付けていますが、先着順で登録されるので、人気の高い大会はすぐ登録終了になってしまいます。カレンダーを確認して、早めに登録しておきましょう。

大会 大会は競技会(レース)と品評会(コンテスト)があります。競技会はハムスターの駆けっこです。一番速く走ったハムスターが優勝です。素早さが高いと足が速くなり、体力が高いとスタミナが多くなりますが、体調によっても変化します。品評会はハムスターワザ(芸)のお披露目なので技を覚えていないと参加できません。お披露目した技を審査員が見て得点がつけられます。得点は審査員の傾向によっても変化します。参加した中で一番多く得点を得たハムスターが優勝します。大会は3位以内に入れば賞金もらえます。

繁殖 大人になったオスとメス、2匹のハムスターがいる場合、飼育ケースの代わりに繁殖ケージを設置して2匹を入れることで、ハムスターの繁殖(子作り)ができます。ただ、いろいろな性格の子がいるので相性が悪いとうまくいきません。注意：親子でも繁殖ケージに入れられますが、子作りは絶対行われません。繁殖ケージに2匹を入れる前に、一度確認しましょう。又、子供が産まれたら、繁殖ケージは、その子供のラージケージにかわります。

かんさつ

「部屋画面」で「かんさつ」を選ぶと、右のブロックにオレンジ色のカーソルが表示されます。上下で観察したい場所を選んでAボタンを押すと、その場所を観察するかどうかのメッセージがでます。そこで「はい」を選ぶと飼育ケース画面になります。Bボタンを押すと、育成カーソル（プレイヤーの手の形等）が現れ、技をおぼえさせたり、スキンシップ等を楽しめます。十字キーでカーソルを合わせ、Aボタンで決定します。コマンドウィンドウはCボタンで開きます。



おせわ おそうじ : ケース内の掃除をします。
 エサ : 与えるエサを決めます。
 レポート : 飼育日記を見れます。
 病院 : 病院に連れていけます。
 看病 : ハムスターの看病ができます。
 ハムスター : 能力を確認できます。

ふれあい ふれあい : スキンシップができます。
 しつけ : ハムスターをしつけます。
 ごちそう : おやつをあげます。
 育て方 : その週の育て方を決めます。
 ハムスター : 能力を確認できます。

観察替え ケース内を模様替えます。
飼育ケース ハムスターの住み替えができます。
アイテム アイテムを確認したり、捨てたりできます。
もとる 「部屋画面」に戻ります。

根気よく続ければ、
ある日突然？



育成カーソルの種類

カーソルの種類はゲームの進行によって増えていきます。ケージ内でハムスターの動きの範囲が限定された場合は「指2」でつまんで離れた場所に運んであげてください。

指1 : 指でチョイチョイ。

指2 : つまんで移動。

輪 : つついて遊べる。

ひも : ひもでコチヨコチヨ。

ティッシュ : くるよ。

CD : 音楽子エンジ!

おせわ

おそうじ

ハムスターのケースを掃除します。ケース内を不潔にしておくと、病気の原因となってしまいます。しかし、掃除のしすぎはハムスターの機嫌を損ねるので、バランスが重要です。掃除は毎週1回でき、この時にこわれたアクセサリーなども捨てられます。



エサ

今週与えるエサの設定をします。エサはショップで購入してください。始めは所持金が少ないので、購入できるエサは限られています。エサの下に表示されている数字はエサの数です。なくなってきたら購入してください。十字キーで与えたいエサにカーソルを合わせ、Aボタンで決定です。エサの量も同様の操作で選んでください。次週以降は設定し直さない限り、エサの量と種類はそのままです。また、ずっと同じエサだとあきってしまう場合があるので、定期的に変えてあげましょう。エサの好き嫌いもあり、食べ方も変化します。Bボタンで前の画面に戻ります。



チーズ	: 定番のネズミの好物。	くだもの	: 旬の新鮮果物。
ヘルシーフード	: カロリー控えめ、超ヘルシー。	やさい	: 産地直送無農薬!
きのこ	: 自然のおいしさ。	やぞろ	: ハーブパワーでリフレッシュ。
ワーム	: 見た目は悪いが意外といける。	こうきゅうベレット	: バランス栄養食。
トワモロコシ	: 香ばしさがたまらない。	ベレット	: ハムスター専用フード。
げいざくだもの	: 贅沢なくだもの。		

レポート

かわいい文章の飼育日記を見れます。読み飛ばさず、ハムスターの調子に気を付けてあげてください。



病院

ハムスターを病院に連れていくことができます。病気は週の始めに告げられます。ただし、病院に連れていくにはお金がかかります。(大人1,000円、子供500円)、病気をちゃんと直さないと、悲しいことになってしまいます。

看病

病気になったハムスターを看病することができます。病院とは違い、お金はかかりませんが、病気やケガが必ず直るわけではありません。手後れにならないよう、普段からの健康管理等に注意しましょう。



ハムスター

P 9を参照。

健康状態は「ハムスター」の項で確認しよう。



Emulation64.fr

ふれあい

ふれあい

週に1度、ハムスターといろいろなスキンシップができます。十字キーでカーソルを合わせ、Aボタンで決定します。Bボタンで前の画面に戻ります。



さんぽ：飼育ケースの外に出して散歩させます。いたずら好きな性格の子は要注意、なにかしてかすかも……。
てのり：手の上に乗せて、遊ばせます。ハムスターへの愛情が足りないと無視されるかも……。
ねがせる：体調が悪いときは、寝かせて体力を回復させてあげましょう。元気いっぱいの子は、なかなか寝ないかも……。
おしゃべり：ハムスターとおしゃべり、スキンシップをします。ハムスターへの愛情が足りないと無視されるかも……。
ハムボール：ハムボールに入れて自由に動き回らせます。はしゃぎすぎて暴走する子もいるので、要注意。
おていれ：ハムスターの毛や爪をお手入れします。これをいやがって、とつても暴れる子もいます。
ブラッシング：ブラッシングして毛づやにみがきをかけます。いやがる子は、うまくブラッシングできない場合も……。
アスレチック：アスレチックケースで遊ばせます。子供ハムスターは迷子になって目をまわしてしまふかも……。

しつけ

ハムスターを3段階の厳しさでしつけます。十字キーでしつけの種類にカーソルを合わせ、Aボタンで決定します。厳しさの段階も同様の操作で選んでください。しつけは1週間に1度しかできません。Bボタンで前の画面に戻ります。



トイレしつけ：覚えてくると、飼育ケース内のトイレが壊れにくくなる。又、飼育ケースが不潔になりにくくなる。
ガジリしつけ：覚えてくると、飼育ケース内のアクセサリが壊れにくくなる。
エサしつけ：覚えてくると、飼育ケース内のエサ入れや、水入れが壊れにくくなる。又、嫌いなエサも食べるようになる。
巣作りしつけ：覚えてくると、飼育ケース内の巣が壊れにくくなる。又、少し体調が安定する。

ごちそう

ハムスターのご機嫌をとる時など、特別な時にごちそうをあげます。通常のエサよりも値段は少々高めですが効果は抜群です。ショップ内で購入してください。ごちそうの下に表示されている数字は、持っているごちそうの数を表します。十字キーでカーソルを合わせ、Aボタンで決定します。Bボタンで前の画面に戻ります。



だいらよくマメ：食べると体力がアップ！ **ツヤツヤ草**：毛並みがすべすべつるつるに。
かわいさの实：かわいくなれる？実。 **あいじょうチーズ**：愛が伝わるチーズ。
かしこさニボシ：かしこくなるニボシ。 **すばやさのタネ**：素早くになれる種。
きんだんのおがし：何がおこるかそれは秘密！

育て方

その週の育て方を決めます。十字キーで変更したい曜日にカーソルを合わせ、Aボタンを押します。そして画面中央部から育て方を選んで、Aボタンで決定します。次に曜日の段の「決定」にカーソルを合わせ、Aボタンで決定してください。Bボタンでキャンセルできます。



たくましく：力強いハムスターに。

おしとやか：品がよく毛ツヤのよい育ち方。

すばやく：俊敏に成長。

おとなしく：物静かなハムスターに。

がしこく：優秀でかしこく成長。

あまえさせる：甘えん坊に。

ねっけつ：がんばりやでど根性！

クール：冷静なハムスターに。

ハムスター

P 9を参照。

一週間の育て方もエサやしつけ同様ハムスターの育成にとっても重要だよ。

**模様替え**

ケース内を模様替えすることができます。アクセサリーはショップで購入でき、ケース内に配置できます。アクセサリーを選ぶとその損傷度がメーターと色で表示されます。青、黄、赤の順に損傷度は高くなります。十字キーの上下左右でカーソルを合わせ、Aボタンを押します。再び十字キーの左右でカーソルを移動させると、替えたいアクセサリーにかわりますので、Aボタンで決定してください。Bボタンでケース画面に戻ります。



赤になったら要注意。「アイテム」の項 (P9) で捨てて、ショップで新しく購入しよう。

飼育ケース

ショップで飼育ケースを買うと、新しい飼育ケースに住み替えができます。最大6ケースまで購入することができます。(ハムスターが4匹までしか飼えないため、画面右に表示されるのは4つまでです。) 十字キーでカーソルを合わせ、Aボタンで決定します。Bボタンでケース画面に戻ります。

飼育ケースの種類

ラージケージ：大きなかごのケース。

ラージ水槽：大きな水槽。

はんしょく：ハムスターの繁殖時に入れるケース。

通常の飼育ケース

繁殖用ケース

購入したケース
↑ブロックが1ケース

お見合いについて

1匹目の
ハムスター友達のコントローラパックか
ら買ってもらったハムスター大人になった
ハムスター3パターンから2匹
選び、繁殖用ケース
に入れてください。

※ 子供ハムスターはショップで購入できます。大人に育たないとお見合いできません。また条件によってはお見合いが失敗する場合があります。(お年寄りになった場合はお見合いできません。)

※ ハムスターは最大4匹まで飼えますが、4匹分のケースを使用してしまうと(4匹飼ってしまうと)、お見合いができません。繁殖用の場所を用意しておくことをおすすめします。

繁殖用ケース
(ショップで購入)例えば3匹まで飼うなら繁殖用
にケースを1つ空けておく。

アイテム

現在持っているアイテムを確認したり、ケースやアクセサリを捨てることができます。アクセサリが損傷した場合、ここで捨てないと、壊れたままの状態が残ってしまうのでご注意ください。十字キーでアクセサリにカーソルを合わせ、Aボタンで決定します。Bボタンでケース画面に戻ります。



もどる

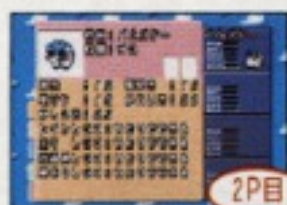
「部屋画面」に戻ります。

ハムスター

しつけや健康状態、会得した技、大会で得たポイント等、ハムスターの能力を確認します。育成の参考にしてください。Aボタンを押し、十字キーの上下で別のページに変わります。Bボタンで「部屋画面」に戻ります。

上から順に
1P目

性格や体重等が見れるよ。



2P目

しつけや体力等が見れるよ。



3P目

好き嫌い等が見れるよ。



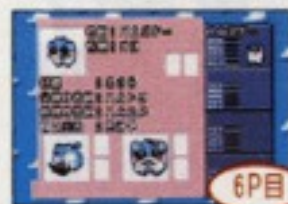
4P目

大会データ等が見れるよ。



5P目

会得した技等が見れるよ。



6P目

家系等が見れるよ。

カレンダー

大会登録状況や結果、ハムスターの健康状態などを確認します。
大会に出場する場合などは、よくスケジュールを把握して育成してください。Bボタンで「部屋画面」に戻ります。



◆ 大会カレンダー ◆

	第一週	第二週	第三週	第四週
4月	(レ) lv3 ハンドラーズレース	(コ) lv3 ハンドラーズショー	(レ) lv4 ハムスター競走(チズカップ)	(コ) lv1 町内ショー
5月	(レ) lv1 チャレンジカップ	(コ) lv2 マイハムショー	(レ) lv2 マイハムレース	(コ) lv1 町内ショー
6月	(レ) lv1 チャレンジカップ	(コ) lv3 ハンドラーズショー	(レ) lv3 ハンドラーズレース	(コ) lv1 町内ショー
7月	(コ) lv4 ハムスタービューティコンテスト	(レ) lv4 ハムスター選手権(お祭り大会)	(コ) lv2 マイハムショー	(レ) lv1 チャレンジカップ
8月	(コ) lv1 チャレンジカップ	(レ) lv3 ハンドラーズレース	(コ) lv3 ハンドラーズショー	(レ) lv2 マイハムレース
9月	(コ) lv2 マイハムショー	(レ) lv1 チャレンジカップ	(コ) lv1 チャレンジカップ	(レ) lv2 マイハムレース
10月	(コ) lv3 ハンドラーズショー	(レ) lv3 ハンドラーズレース	(コ) lv4 ハムスタービューティコンテスト	(レ) lv5 ハムスターGP
11月	(コ) lv5 ハムコンマスターズ	(レ) lv2 マイハムレース	(コ) lv2 マイハムショー	(レ) lv1 チャレンジカップ
12月	(コ) lv1 チャレンジカップ	(レ) lv3 ハンドラーズレース	(コ) lv3 ハンドラーズショー	(レ) lv1 チャレンジカップ
1月	(レ) lv4 ハムスター選手権(お祭り大会)	(コ) lv4 ハムスタービューティコンテスト	(レ) lv2 マイハムレース	(コ) lv1 町内ショー
2月	(レ) lv1 チャレンジカップ	(コ) lv3 ハンドラーズショー	(レ) lv3 ハンドラーズレース	(コ) lv2 マイハムショー
3月	(レ) lv2 マイハムレース	(コ) lv1 チャレンジカップ	(レ) lv1 チャレンジカップ	(コ) lv2 マイハムショー

(レ) ハムスターレース (コ) ハムスターコンテスト



ショップ

カーソルで連れていくハムスターを選び、ハムスター専門ショップへいきます。Bボタンで「部屋画面」に戻ります。

がいのもの 所持金に応じて以下の買い物ができます。始めの所持金は1,500円なので、最初から買えないものもあります。所持金と商品の値段をよく考えて買い物をしてください。所持金は1ヶ月ごとに1,000円ずつ、お小遣いとして増えていきます。また、大会で入賞することでも増えます。

ハムスター：最大8種類から	しいくケース：最大3種類から
エサ：最大11種類から	アクセサリ：最大19種類から
ごちそう：最大7種類から	とくべつ：最大6種類から



アクセサリ

エサ入れ：エサを入れる容器です。これが無いとエサを入れることができなくなってしまいますので、壊れそうになったら取り替えましょう。

水入れ：水を入れる容器です。これがあれば、あまり飼育ケースを汚さずに水を与えることができるので、ケージが汚れにくくなります。

巣箱：寝たりいろんな物を隠しておくための巣箱です。これがあれば、毛ヅヤが悪くなりにくくなり、可愛さも増します。また、体調も悪くなりにくくなります。

遊び道具：ハムスターが遊ぶための物です。無くても構いませんがハムスターのストレス解消になったり、運動不足を抑制します。また、ハムスターの能力も変化します。同じ遊び道具だと飽きたり、壊したりする子もいるので、定期的に違う遊び道具に交換したほうがいいかも。

ハムスター (子供)

ノーマル、サファイアブルー、スノーホワイト、ブラックの4種類があります。全てオスとメスが選べます。10分の1の確率で通常と違った毛色の子が買えます。

例：黄色っぽいノーマル。紫っぽいブラック。

とろく レースとコンテスト2つの大会に登録できます。大会には大人のハムスターでないと出場できません。十字キーで登録する大会にカーソルを合わせ、Aボタンで決定します。(始めはランクの低い大会からの出場となります。) Bボタンで前の画面に戻ります。登録日はカレンダーで確認しておくといいでしょう。

みせる ショップの人が連れていったハムスターの感想を言ってくれます。

でる 部屋に戻ります。

特別なアイテム

塩土：持っていれば、ミネラル(毛ヅヤが良くなる)が不足しているエサを与えるとき一緒に与える事ができ、ミネラル不足をたずけます(これは自動的に行われます)

CD：飼育ケース内の飼育カーソルにCDが増えます。これを使用して、ケージ内の音楽を変えることができます。曲が変わると、特殊な動きをみせるハムスターもいるので、ワザと曲を変えてみるのもいいかも。

飼育本：入手すると、アイテム画面で読むことができます。このゲームのハムスターの育成のヒントが書かれていますのでちょっと高めですが、早めの購入をお勧めします。

ハムボール：入手すると、ふれあい項目にハムボールの項目が増えます。

ブラッシングセット：入手すると、ふれあい項目にお手入れとブラッシングの項目が増えます。

アスレチック：入手すると、ふれあい項目に小屋(アスレチック)の項目が増えます。



いれかえ

「いれかえ」を選ぶと、飼育ケースはそのままでハムスターの入れ替えができます。画面右の入れ替えたい場所に十字キーでカーソルを合わせ、Aボタンで決定します。入れ替えるもう一方の場所にも同様の操作をします。



ハムスターが入れかわるよ。

次の週へ

この項を選ぶと、次の週へ進むことになります。Aボタンを押すと、各曜日の子育て結果がでます。1ヶ月ごとに1,000円ずつ、お小遣いとして増えていきます。ただし、お世話やふれあい等をしてから進まないで、機嫌が悪くなるばかりか、病気になる可能性が高くなります。



オプション

オプションメニュー画面に入ります。十字キーでカーソルを動かし、Aボタンで決定します。また、Bボタンで部屋画面に戻ります。

ロード：コントローラパックからデータを読み込みます。

セーブ：コントローラパックにデータを書き込みます。

タイトルへ：ゲームを終了し、タイトル画面へ戻ります。

ハムスターずかん：ハムスターずかん画面に行きます。(P16参照)

やめる：部屋画面に戻ります。

思い出：思い出画面に行きます。

※注 コントローラパック内のゲームノートの空きが10ページ分必要です。

又、ゲーム中に突然トラブルが発生する場合がありますので、こまめにセーブをしてください。



大会

レース



ショップで登録するとレースとコンテスト、2つの大会に出場できます。始めはランクの低い大会にしか出場できません。



レースを登録した日になると会場に行けます。登録日はカレンダーで確認できます。



レース方法はオート(自動)かマニュアル(手動)が選べます。マニュアルはAボタンを連打すると画面下にあるメーターのベース(スピード)が上がります。



優勝者が表彰されます。成績により、賞金とポイントがもらえます。

マニュアル操作のレース中のアドバイス

矢印



ベースがあがると、スタミナがなくなります。メーターの矢印を目安に走らすと、スタミナは落ちにくくなります。十字キー左を押すとベースが急激に落ちますので、上手く調節してください。

ベースをよく考えてレースをしよう。



大会（レース）にむけてのアドバイス

大会で優秀な成績をあげるには、普段からの育て方がポイント。レースが得意なハムスターにするにはエサ、ごちそう、ふれあい等で体調や機嫌を良くしてのぞむといいかも。ケガや病気はもちろんダメ。カレンダーで大会日までのスケジュールを確認しながら、どうしたらベストコンディションになるのか、色々試してみてください。

コンテスト



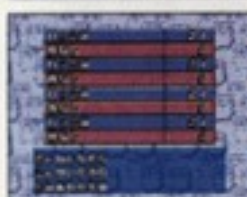
レースと同様にショップで登録して出場します。コンテストに入ると、今回出場するハムスター4匹が紹介されます。審査員の好みは7タイプ（ノーマル、体力、すばやさ、毛ツヤ、かわいさ、愛情、かしこさ）あります。審査員が今回、どのタイプが多いか発表されます。（審査員は毎回異なります。）好みのタイプを演技すると、高得点となります。



技プランは最低2個から最大8個までの間で作成できます。



技プランで選択した順に技イベントを実行していきます。



実行した技の1つ1つに点数がつけられます。審査員の好きなタイプの技には高得点、好きでなかったら低い点数となります。また、「コンボ」というものがあり、技プラン表の青い部分と赤い部分に設定した技の関係で発生します。コンボの関係になると通常よりも高い得点になります。コンボが発生した場合は採点時のその技の部分にカーソルが表示されます。



今回参加したハムスターが3位から1位の順に、獲得した点数とともに1匹ずつ紹介されていきます。



1位から3位になったハムスター達が表彰されます。順位によって賞金とポイントがもらえます。

大会（コンテスト）にむけてのアドバイス

育成カーソルでついたり、ふれあったりしていると技を覚えることがあります。その他にもレースと同様に、エサやごちそう等で体調や機嫌を良くしておく、技を覚えていきます。最大8つまで覚えることができ、「ハムスター」の項（P9）にストックされていきます。カレンダーで大会日までのスケジュールを確認しながら、色々な技をしこんでください。

ポイントが一定値貯まるとレベルアップし、ランクの高い大会に出場できます。ただし、ポイントは一年たつと0に戻ってしまいます。コンテストとレースのポイントは別にストックされます。大会では3位まで入賞すれば賞金が得られます。入賞なくてもハムスターの能力があがるので、どんどん参加しましょう。

技ブラン画面の操作方法

技は「前半(1~4)」と「後半(5~8)」で最低1つずつは披露しなければなりません。また同じ技を3つ以上選択することはできない等のルールもあります。

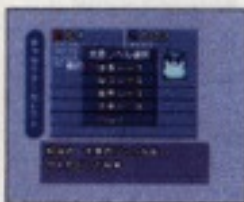
1. 十字キーの上下で技を入れたい場所を選択し、Aボタンで決定。
2. さらに十字キーの上下で、そこに入れたい技を自分の持ち技の中から選択。Aボタンで決定。Bボタンを押すと選択前の状態に戻る。Rボタンを押すとその技が「〇〇系」かわかるようになっている。
3. スタートボタンで決定。選択した順に技を実行することになる。
*条件を満たしていない場合は警告メッセージが表示される。

コンテストの流れ

〈ルール説明? Y/N〉 → 今回参加するハムスター達の紹介 → 技ブラン選択 ↓
↓ 後半披露 ← インターバル ← 前半披露 ← 〈観戦する? Y/N〉Nの場合は、リプレイ前コメントへ
リプレイ前コメント → リプレイ → 振点表 → 3位~1位を順番に1匹ずつ紹介 → 表彰台

パーティーモード

レース



パーティーモードは2人でプレイします。コントローラパックを使用して自分の育てたハムスターを出場させるか、登録してあるハムスターを使用するかを選択します。後者の場合は1P、2Pともに出場ハムスターを選んでください。次に出走する大会を選びます。



大会でのレースと同様に操作してください。レース方法の選択、メーターの見方も同じです。



レースの順位と1Pと2Pどちらが勝ったか発表されます。レースを続けるかやめるかを選択してください。

占い



自分と相手の生年月日、血液型、性別をそれぞれ入力します。



相性と恋愛のどちらを占うかを選択します。



占い結果と、それに対応したハムスターが現れます。最後に一言コメントと2人の関係が%で表示されます。



どんな結果がでるかな？
たとえ悪くても
ガッカリしないだね。

お悩み解消！ Q&Aコーナー

Q ハムスターの体重がすぐ減っちゃうよ、どうしたらいいの？

A カロリーの高いエサを与えよう。チーズや木の実、ワーム等はカロリーが高く設定されてるよ。エサも多めに与えるといいよ。それでもダメなら、育て方を確認してね。毎日“たくさん”や“すばやく”になっていると体重は増えないよ。さらに体重が増えない時は、アクセサリを取り外してね。ハムスターがアクセサリで遊んでカロリーを消費しちゃうよ。

Q 掃除をしてもケージがきれいににならないのはなぜ？

A ハムスターはすぐにケージを汚しちゃうよ。相気強く掃除をしてね。でも、掃除のしすぎは機嫌をそこねるので注意。

Q どうしよう。ハムスターの機嫌がすぐに悪くなっちゃうよ。

A ふれあいやごちそうで頻繁にガまってあげよう。愛情がなによりだよ。

Q せっかく買ってあげたケージ内のアクセサリがすぐに壊れちゃう。

A 「がじりしつけ」をしよう。他のしつけも忘れずに。

Q 不審なアイテムを処分したいなあ。何がいい方法はあるの？

A 飼育ケースを観察している時に、“アイテム”のコマンドを選ぶと捨てることができるよ。(P9を参照。)

Q レベル1なのに、ショーに登録できないのはどうして？

A ハムスターが技を1つも覚えていないと、ショーに出場できないよ。

Q 「やなせちゃん」がでてきて大会登録できない。可愛い獣なんだけどな...

A 相気強く何度も何度もショップに出入りしてみてもうかな？そのうちチャンスはあるよ。

Q ながなが技を覚えれないよ。なんでかな？

A 育成カーソルでつついたり、能力値をあげよう。

Q 大会に出場して活躍したいのに登録がいつも終了している。どうゆうこと？

A 早めに登録するようにしよう。大会への登録は1ヶ月前からできるよ。もたもたせずにお早めに。

Q 時間を経過させなくてもお金を増やす方法はあるの？

A レースやコンテストで入賞させるといいよ。がんばって大会に出てよう。

ハムずかん

ハムスター選択

ゲームを始めてから飼ったことのあるハムスターは「ハムずかん」に登録されます。ですからゲームを始めたばかりの頃は、あまり多くのハムスターのデータを見ることはできませんが、色々なハムスターを飼育することで「ハムずかん」はそろっていきます。十字キーで見たいハムスターにカーソルを合わせてAボタンで決定します。ページの切り替えはLボタン、Rボタンで行います。Bボタンで前の画面に戻ります。



図鑑詳細

選択したハムスターの詳しいデータを見ることができます。大人のハムスターは出現回数も記録されますので、自分の飼っていたハムスターの傾向を知ることができます。特定のハムスターの出現回数が多いのならば、いつもとは違った育て方をしてみると別のハムスターが出現するかもしれません。十字キーでハムスターの切り替えを行います。Aボタンで表示中のハムスターの声を聞け、Lボタン、Rボタンで表示中のハムスターの色が変わります。Bボタンで「ハムスター選択」に戻ります。



ハムスターネット

通称「ハムネット」。ここには「ハムスター物語」の世界の住人からの様々な情報が書き込まれます。飼い主のハムスター自慢あり、珍しいハムスターの目撃情報ありと、それ以外にも多種多様のメッセージがありますから、中にはハムスター育成に関してとても役に立つような情報もあるかもしれません。情報の更新はいつ行われるかわかりませんので、育成のあいまにのぞいてみてください。



主な登場人物

別所 公也



年齢：10歳

このゲームの主人公です。ハムスター飼育の初心者で、初めてハムスターを飼うことになります。ゲームのプレイヤーは、この公也君となって、ハムスターの飼育を進めていきます。

衣川 柳瀬



年齢：10歳

衣川青麩の一人娘。父の代わりに店番に出る事も多い、明るく元気な女の子ですが、小さい頃の思い出からハムスターに対しては少々複雑な感情を持っています。

貴瀬名 舞生



年齢：13歳

大人っぽい雰囲気のある少年。ハムスターレースの優勝経験がありますが、現在は出場してません。

根津 美晴



年齢：25歳

獣医学部の大学院生です。ハムスターをテーマに研究活動をしています。

衣川 青麩



年齢：36歳

ハムスターショップの店主。健康状態などのアドバイスもしてくれます。

ハムスターワールドの世界をちょっとのぞいてみよう....

ハム夫君達の生活。



ハムスタータイプ紹介

覚えられるワザや、コンボ、変化条件は一部です。他にも色々あります。変化条件を fulfil しているとき 30% の確率で変化します。

体 グラサン


覚えるワザ：かなあみガジガジ / うしろあしげり / だしてくれー / はっ・・・ / Wフンとばし
 コンボ：Wフンとばしーうしろあしげり
 変化条件：ねっけつ が機嫌 70 以上・体力 70 以上

可 あがるい


覚えるワザ：覚えるワザ / しっほふりふり / ひよこっ / なめる / てのうえでねる / みつめあう
 コンボ：なめるーてのうえでねる
 変化条件：ねっけつ が体力 70 以上・愛情 70 以上・かわいさ 70 以上

体 ねっけつ


覚えるワザ：いっきのみ / わりばしけずり / かなあみガジガジ / あなほり / しっほふりふり
 コンボ：しっほふりふりーあなほり
 変化条件：グラサン、あがるい が体力 90 以上

可 なきむし


覚えるワザ：けいかいポーズ / ひっこみ / すきまはいり / ひよこっ / 変な顔 / いじける
 コンボ：ひっこみーきよろきよ
 変化条件：あがるい がかわいさ 70 以上・愛情 70 以上

可 おテブ


覚えるワザ：いっきのみ / わりばしけずり / ひっこみ / もっともっ / バイブダッシュ
 コンボ：バイブダッシューひっこみ
 変化条件：全キャラが体重が 98 以上

可 おバカ


覚えるワザ：あおむけいどう / しんだふり / 変な顔 / フンとばし / バイブダッシュ
 コンボ：しんだふりーあおむけいどう
 変化条件：全キャラが知力が 2 以下

オスのみの性格

メスのみの性格

体=体力系、可=可愛さ系、素=素早さ系、おア=おアブ系、ひ=ひよろひよろ系、おバ=おバカ系

系 スピーティー

覚えるワザ：そとがわかいてん/
いっかいてん/とびつき/ハムボ
ールダッシュ/パイプダッシュ
コンボ：ハムボールダッシュ→い
っかいてん 変化条件：むっつけ、
グラサン、ガリ勉、クール、アネ
ゴ、ボワボワが素早さ90以上

可 ほがらか

覚えるワザ：エレガントげづくろ
い/なめる/みつめあう/おとし
ごろ/ウインク コンボ：おとし
ごろ→エレガントげづくろい 変
化条件：アネゴ、ほわほわ、ぶり
っこ が体力70以上・愛情70
以上・かわいさ70以上

系 怪盗

覚えるワザ：そとがわかいてん/
あおむけいどう/とびつき/すき
まはいり コンボ：あおむけい
どう→そとがわかいてん 変化条
件：スピーティー、おたく、ぶり
っこ が賢さ70以上・素早さ7
0以上・毛ツヤ70以上

ひ ひよろひよろ

覚えるワザ：いじける
/いっほんぶり/ひっこみ/長
くなる/すきまはいり コン
ボ：いじける→すきまはいり
変化条件：全キャラ が体重が
12以下

体 アネゴ

覚えるワザ：金網よじのぼり/
くくん/いっきのみ/かなあ
みガジガジ/うしろあしげり
コンボ：金網よじ登り→うしろ
あしげり 変化条件：ほがらか、
おたく、ナルシスト が体力9
0以上

可 ぶりっこ

覚えるワザ：うしろあしげり/
しっぽふりふり/ひよこっ/み
つめあう/ウインク コンボ：
うしろあしげり→しっぽふりふ
り 変化条件：こあくま、ほが
らか がかわいさ70以上・愛
情70以上

アンケート

このアンケートの質問番号と答え、答えの番号をハガキ、又はメールで下記宛先まで送ってね。
抽選でオリジナルグッズ等がもらえるよ。(当選結果は景品の発送をもってかえさせていただきます。)

〒130-0012 東京都墨田区太平3-11-11

(株)カルチャーブレイン 「ハムスター物語64 アンケート係」まで
メールアドレス cb@culturebrain.co.jp

- Q1 住所・氏名・電話番号・職業・生年月日
Q2 1年間と1週間にゲームを買う本数(約)
Q3 ゲーム化してほしいアニメ等の作品
Q4 「ハムスター物語64」を買った年月日
Q5 「ハムスター物語64」の価格について(安い・普通・高い等)
Q6 「ハムスター物語64」を買ったお店の種類
(ゲーム専門店・玩具店・デパート・家電店等)
Q7 「ハムスター物語64」を買った理由
Q8 「ハムスター物語64」についてA~Gを5段階で評価してね。
(悪い:1~良い:5)
A・グラフィックは? B・オリジナリティは? C・操作性は?
D・熱中度は? E・難易度は? F・解説書は? G・総合は?
Q9 「ハムスター物語64」の内容でどこが好き?嫌い?
Q10 「ハムスター物語64」でどのキャラクターのイラストが好き?
Q11 ハムスター以外にゲームの中で育ててみたい動物は?
Q12 「ハムスター物語64」についての御意見・質問、又次回作への御希望等があったら書いてね。

質問や感想
持ってるよ!



素敵なグッズを
プレゼント!!

アンケートに御協力くださいますと、ありがとうございました。

イラスト募集中



かわいいハムスターの似顔絵を描いて送ってね。また今回登場した以外にも「こんなハムスターがいたらいいのに...」と思うキャラクターのイラスト(動きの説明もあつたらいいな)も募集中!入選作品はオリジナルグッズの他にカルチャーブレインのホームページでも紹介しようぞ!

カルチャーブレインホームページ <http://www.culturebrain.co.jp/>

Emulation64.fr